

*Załącznik nr 1 do Zarządzenia
Kierownika ŚDS "Chatka"
nr 1/2020 z dnia 25 maja 2020 r.*

**Procedura bezpieczeństwa
w Środowiskowym Domu Samopomocy „Chatka”
dotycząca zapobiegania i przeciwdziałania COVID-19
wśród uczestników, pracowników, rodziców/opiekunów**

PODSTAWA PRAWNA:

1. Ustawa z dnia 2 marca 2020 r. o szczególnych rozwiązaniach związanych z zapobieganiem, przeciwdziałaniem i zwalczaniem COVID-19, innych chorób zakaźnych oraz wywołanych nimi sytuacji kryzysowych. (Dz.U.2020 poz.373)
2. Rozporządzenie Ministra Zdrowia z dnia 13 marca 2020 r. w sprawie ogłoszenia na obszarze Rzeczypospolitej Polskiej stanu zagrożenia epidemicznego. (Dz.U.2020 poz.433).
3. Rozporządzenie Ministra Zdrowia z dnia 16 marca 2020 r. zmieniające rozporządzenie w sprawie ogłoszenia na obszarze Rzeczypospolitej Polskiej stanu zagrożenia epidemicznego. (Dz.U. 2020 poz. 461)
4. Rozporządzenie Ministra Zdrowia z dnia 25 marca 2020 r. zmieniające rozporządzenie w sprawie ogłoszenia na obszarze Rzeczypospolitej Polskiej stanu epidemii (Dz.U.2020 poz.531)
5. Ministerstwo Rodziny, Pracy i Polityki Społecznej, Ministerstwo Zdrowia, Państwowa Inspekcja Sanitarna, Rekomendacje dotyczące placówek wsparcia dziennego.

CEL PROCEDURY

Celem procedury jest określenie zasad postępowania w Środowiskowym Domu Samopomocy „Chatka” w Nowym Targu, ul. Podtatrzańska 47a, w celu zapobiegania zakażeniom wirusem SARC-CoV-2.

ZAKRES OBOWIĄZYWANIA

Procedura dotyczy uczestników, pracowników, rodziców/opiekunów oraz dostawców.

OPIS POSTĘPOWANIA

W zakresie warunków sanitarnych:

1. Zapewnienie przez Placówkę w ilościach wystarczających środków ochrony indywidualnej dla wszystkich pracowników oraz instrukcji prawidłowego ich stosowania (rękawiczki, przyłbice, maski, nienasiąkliwe fartuchy z długim rękawem, wiązane z tyłu).
2. Umieszczenie przy wejściu do budynku informacji o obowiązkowym dezynfekowaniu rąk. Wystawienie w dostępnym miejscu dozownika z płynem dezynfekcyjnym.
3. Umieszczenie w pomieszczeniach sanitarno-higienicznych plakatów z zasadami prawidłowego mycia a przy dozownikach z płynem dezynfekującym do rąk instrukcji skutecznego odkażania rąk.
4. Promowanie wśród uczestników i pracowników zasad higieny i umożliwienie ich realizacji poprzez:
 - higienę rąk (mycie i dezynfekcja)

- higienę dróg oddechowych (podczas kaszlu lub kichania należy zakryć usta zgiętym łokciem lub chusteczką, a następnie jak najszybciej wyrzucić chusteczkę do zamkniętego kosza i umyć ręce).
5. Zapewnienie środków czystości w placówce (mydło, ręczniki papierowe) oraz środków do dezynfekcji [np. żele/płyny dezynfekujące na bazie alkoholu (min. 60%)] przy wejściu i w każdym pomieszczeniu wspólnego użytku;
 6. W miarę możliwości używanie osłony ust i nosa przez osoby prowadzące zajęcia (maseczki, przyłbice), a także rękawiczki jednorazowe, albo preparaty do dezynfekcji rąk oraz informowanie uczestników o powodach stosowania tego rozwiązania w sposób dla nich zrozumiały;
 7. Przy czynnościach pielęgnacyjnych w stosunku do uczestników używanie odpowiednich środków ochrony indywidualnej;
 8. Zapewnienie odpowiedniej liczby zamykanych i opisanych pojemników na zużyte środki ochrony indywidualnej;
 9. Zakaz pozostawiania telefonów komórkowych na powierzchniach ogólnodostępnych, gdyż są siedliskiem/przekaźnikami wirusów;
 10. Korzystanie z naczyń i sztućców jednorazowych, które zapewnia Placówka;
 11. Po użyciu, wyrzucanie naczyń i sztućców jednorazowych do dedykowanego kosza na śmieci;
 12. W obecnej sytuacji w sali jadalnej będą prowadzone zajęcia wspierająco – aktywizujące.
 13. Posiłki będą spożywane w salach w których prowadzone są zajęcia z uczestnikami. Pierwszy posiłek (drugie śniadanie) - rodzice/opiekunowie zapewniają suchy, gotowy prowiant, który nie wymaga obróbki termicznej, podgrzewania, obierania. Placówka zapewnia gorącą herbatę.
Drugi (gorący posiłek) - Placówka zapewnia w formie cateringu. Posiłki będą przywożone do Placówki przez firmę zewnętrzną w szczelnie zapakowanych pojemnikach jednorazowych.
 14. Po zakończeniu posiłków usuwa się resztki produktów z powierzchni ogólnodostępnej, myje i dezynfekuje blaty stolików/ powierzchni po każdym spożywającym posiłek.
 15. Regularne wietrzenie pomieszczeń;
 16. Regularne dezynfekowanie często używanych powierzchni użytkowych i wyposażenia wykorzystywanego do zajęć:
 - regularne czyszczenie powierzchni wspólnych, w tym klamek drzwi i okien, poręczy, blatów, oparcie krzeseł, framug i skrzydeł drzwi, uchwytów, sprzętu rehabilitacyjnego,

- dezynfekowanie powierzchni dotykowych jak słuchawka telefonu, klawiatura i myszka, włączniki światła,
- w szczególności przeprowadza się takie działania po zakończeniu zajęć przez jedną grupę i przed rozpoczęciem zajęć przez drugą grupę uczestników.

18. Zapewnia się bieżące sprzątanie i dezynfekcję toalet – przynajmniej 4 razy dziennie.

19. Do pracy i na zajęcia mogą przychodzić jedynie osoby zdrowe bez objawów infekcji dróg oddechowych m.in. katar, kaszel, trudności z oddychaniem, ból gardła, wysypka, biegunka, wymioty, bóle brzucha, bóle mięśni, zaburzenia smaku i węchu, wskazujących na możliwość wystąpienia choroby zakaźnej.

W przypadku wystąpienia niepokojących objawów zarówno uczestnicy jak i pracownicy powinni pozostać w domu, nie przychodzić na zajęcia/do pracy i skontaktować się telefonicznie z lekarzem w celu uzyskania teleporady medycznej.

20. W przypadku wystąpienia u uczestnika niepokojących objawów sugerujących zakażenie SARS-CoV-2:

- niezwłoczne odizolowanie uczestnika (pomieszczenie – gabinet psychologa) od innych osób przebywających w placówce,
- jeśli to możliwe ze względu na jego stan zdrowia i możliwości psychoruchowe, założenie przez uczestnika osłony ust i nosa,
- telefoniczne zawiadomienie o zaistniałej sytuacji rodziny, bądź osoby wskazanej do kontaktu,
- Niezwłoczny przyjazd rodzica/opiekuna prawnego do Placówki,
- kontakt telefoniczny z Powiatową Stacją Sanitarno-Epidemiologiczną w Nowym Targu i stosowanie się ściśle do wydawanych instrukcji i poleceń (telefon alarmowy 728-980-391, 601-563-143 – SANEPID NOWY TARG, 667 881 188 - SANEPID Kraków)
- w przypadku pogarszania się stanu zdrowia osoby, powiadomienie pogotowia ratunkowego,
- ustalenie listy osób, z którymi podejrzewany o zakażenie uczestnik miał bezpośredni kontakt, a także miejsc/ pomieszczeń w których przebywał, celem gruntownego ich umycia i dezynfekcji.

21. W przypadku wystąpienia u pracownika wykonującego swoje zadania na stanowisku pracy niepokojących objawów sugerujących zakażenie SARS-CoV-2:

- niezwłoczne odsunięcie pracownika go od pracy

- odesłanie pracownika transportem indywidualnym do domu lub w przypadku, gdy jest to niemożliwe, oczekiwanie pracownika na transport w wyznaczonym pomieszczeniu (gabinet psychologa), w celu czasowego odizolowania go od innych osób,
 - powiadomienie Powiatowej Stacji Sanitarno-Epidemiologicznej w Nowym Targu i stosowanie się ściśle do wydawanych instrukcji i poleceń (telefon alarmowy 728-980-391, 601-563-143 – SANEPID NOWY TARG, 667 881 188- SANEPID Kraków),
 - ustalenie listy osób, z którymi podejrzewany o zakażenie pracownik miał bezpośredni kontakt, a także miejsc/pomieszczeń w których przebywał, celem gruntownego ich umycia i dezynfekcji.
22. Kierownik Środowiskowego Domu Samopomocy „Chatka” na bieżąco śledzi umieszczane na stronach internetowych Głównego Inspektoratu Sanitarnego i Ministerstwa Zdrowia, wytyczne i zalecenia dotyczące epidemii SARS-CoV-2, w tym zasady bezpiecznego postępowania, a także aktualne przepisy prawa.
23. Pracownicy i uczestnicy są informowani o ryzyku jakie niesie ze sobą nieprzestrzeganie zasad higieny i wskazówek Głównego Inspektora Sanitarnego w powyższym zakresie.

W zakresie organizacji pracy:

1. Wprowadza się zakaz wstępu na teren obiektu osobom, których obecność nie jest konieczna do zapewnienia ciągłości działalności.
2. Uczestnicy i ich rodziny/opiekunowie oraz pracownicy nie przychodzą do placówki w sytuacji stwierdzenia u siebie niepokojących objawów choroby zakaźnej, kontakcie z osobą chorą, zakażoną, izolowaną lub kwarantannowaną. Telefonicznie informują kierownika o zaistniałej sytuacji.
3. Pozostanie w domu uczestników i pracowników zatrudnionych w placówce, którzy w ciągu ostatnich 14 dni mieli kontakt z osobą, u której potwierdzono lub podejrzewa się zakażenie SARS-CoV-2, objętą kwarantanną, a także wszystkich osób wykazujących objawy infekcji dróg oddechowych.
4. Obserwowanie stanu zdrowia uczestników i pracowników, w tym prowadzenie na bieżąco oceny objawów zakażenia dróg oddechowych.
5. Pomiar temperatury ciała przy pomocy termometru bezdotykowego u uczestników, pracowników, po uprzednim uzyskaniu ich zgody lub ich opiekunów, a także dezynfekcja

rąk przed wejściem na teren placówki. W przypadku stwierdzenia temperatury powyżej 37 stopni, uczestnik, jak i pracownik nie zostaną wpuszczeni na teren Placówki.

6. W przypadku uczestnika, o zaistniałej sytuacji zostanie telefonicznie powiadomiony rodzic/opiekun, w celu odebrania uczestnika do domu. Do momentu przyjazdu rodzica/opiekuna uczestnik pozostanie pod indywidualną opieką terapeuty, z zachowaniem wszelkich procedur bezpieczeństwa.
7. Uzgodnienie szybkiej ścieżki komunikacji z rodzicami/opiekunami uczestników /dotyczy bezwzględnego odbierania telefonu z Placówki/.

W zakresie prowadzenia zajęć z uczestnikami:

1. Ograniczenie kontaktów pracowników niebędących członkami Zespołu Wspierająco-Aktywizującego, o którym mowa w rozporządzeniu w sprawie środowiskowych domów samopomocy z uczestnikami Domu.
2. Ustalenie liczby uczestników, którzy deklarują udział w zajęciach w kolejnym tygodniu w celu opracowania optymalnego sposobu organizacji pracy i zajęć z uczestnikami w Domu.
3. Podział uczestników na małe, kilkusobowe grupy o stałym składzie z przydzielonymi stałymi terapeutami/opiekunami.
4. Przy ustalaniu liczebności grup na dany tydzień bierze się pod uwagę:
 - minimalną przestrzeń na 1 uczestnika i każdego pracownika – nie mniej niż 4 m², z zachowaniem dystansu społecznego 1,5 m
 - poziom funkcjonowania uczestnika, jego możliwości dostosowania się do zaistniałej sytuacji sanitarno – epidemiologicznej.
5. Wprowadza się dodatkowe zabezpieczenie w postaci ustawionych na stołach osłon ochronnych z pleksi, w związku z tym, że nie wszystkie stoły do prowadzenia zajęć mają szerokość 1,5 m.
6. W miarę możliwości ograniczenie treningów grupowych na rzecz treningów indywidualnych oraz prowadzenie zajęć w małych kilkusobowych grupach o stałym składzie, przy jednoczesnym ograniczeniu kontaktów między grupami.
7. W celu zapewnienia środków bezpieczeństwa uczestnikom w jednej z sal terapeutycznych, w której znajduje się przejście do toalety, będzie dwóch pracowników. Jeden z nich będzie odpowiedzialny za zachowanie dystansu przez uczestników idących do toalety, oraz dokładną dezynfekcję rąk.
8. W celu zachowania zasad bezpieczeństwa uczestników i pracowników, w dużej sali rehabilitacji wydzielono miejsce do bezpiecznego przejścia do małej sali rehabilitacyjnej.
9. W ramach prowadzonych treningów uwzględnienie tematyki dotyczącej obecnej sytuacji epidemicznej, w tym ze szczególnym podkreśleniem wagi utrzymywania właściwej higieny osobistej i otoczenia, oraz dystansu społecznego.

10. Rezygnacja z treningów kulinarnych i zapewnienie uczestnikom gorącego posiłku poprzez zakup cateringu.
11. Zawieszenie organizacji zajęć klubowych, o których mowa w § 19 rozporządzenia w sprawie środowiskowych domów samopomocy.

POSTANOWIENIA KOŃCOWE

1. Z treścią niniejszej Procedury zaznajamia się pracowników Środowiskowego Domu Samopomocy "Chatka" w Nowym Targu, uczestników, ich rodziców /opiekunów.
2. Procedury bezpieczeństwa wchodzi w życie z dniem podpisania przez Kierownika ŚDS "Chatka".
3. Procedury obowiązują do odwołania.
4. Prawidłowe wdrożenie i przestrzeganie procedur bezpieczeństwa przez pracowników, uczestników, ich rodziców/opiekunów pozwoli zachować bezpieczne i higieniczne warunki korzystania z zajęć w Placówce w okresie epidemii.

Załączniki:

- Załącznik Nr 1 Oświadczenie uczestnika, rodzica/opiekuna prawnego.
- Załącznik Nr 2 Wywiad z uczestnikiem, rodzicem/opiekunem prawnym.
- Załącznik Nr 3 Zgoda uczestnika, rodzica opiekuna prawnego na pomiar temperatury.
- Załącznik Nr 4 Tabela pomiaru temperatury ciała uczestnika
- Załącznik Nr 5 Zgoda pracownika na pomiar temperatury ciała.
- Załącznik Nr 6 Tabela pomiaru temperatury ciała pracownika.
- Załącznik Nr 7 Instrukcja mycia rąk.
- Załącznik Nr 8 Instrukcja dezynfekcji rąk.
- Załącznik Nr 9 Instrukcja zakładania i zdejmowania rękawiczek.
- Załącznik Nr 10 Instrukcja zakładania, używania i zdejmowania maseczki ochronnej.
- Załącznik Nr 11 Lista kontrolna potwierdzająca mycie i dezynfekcje toalet

*Załącznik nr 1 do Procedury bezpieczeństwa
w Środowiskowym Domu Samopomocy „Chatka”
dotyczącej zapobieganiu i przeciwdziałania COVID-19
wśród uczestników, pracowników, rodziców/opiekunów*

OŚWIADCZENIE

Imię i Nazwisko Uczestnika:

Adres:

1. Oświadczam, że zapoznałem/am się z Procedurami bezpieczeństwa w Środowiskowym Domu Samopomocy „Chatka” dotyczącą zapobiegania i przeciwdziałania COVID-19 wśród uczestników, pracowników, rodziców/opiekunów.
2. Zobowiązuję się do przestrzegania obowiązujących Procedur bezpieczeństwa na terenie Środowiskowego Domu Samopomocy „Chatka”.
3. Oświadczam, że nie miałem/ am kontaktu z osobą zakażoną wirusem Covid-19 oraz nikt z członków najbliższej rodziny, otoczenia nie przebywa na kwarantannie, nie przejawiam widocznych oznak choroby np. podwyższona temperatura, katar, kaszel, biegunka, duszności, wysypka, bóle mięśni, ból gardła, utrata smaku czy węchu i inne nietypowe.
4. Jestem świadomy/ świadoma pełnej odpowiedzialności za dobrowolne uczestnictwo w zajęciach w Środowiskowym Domu Samopomocy „Chatka” w Nowym Targu w aktualnej sytuacji epidemiologicznej.
5. Zdaję sobie sprawę, że pomimo wprowadzonych obostrzeń sanitarnych i wdrożonych wszelkich środków ochronnych, na terenie placówki ŚDS „Chatka” może dojść do zakażenia COVID – 19.
6. Zdaję sobie sprawę, że w przypadku wystąpienia zakażenia lub jego podejrzenia w ŚDS „Chatka”, zarówno ja jak i moja rodzina, zostaniemy skierowani na 14-dniową kwarantannę.
7. W przypadku wystąpienia zakażenia lub jego podejrzenia u mnie, rodziców lub pracowników ŚDS „Chatka”, Placówka zostanie zamknięta do odwołania, a wszyscy przebywający w danej chwili na terenie placówki oraz ich rodziny zostaną skierowani na kwarantannę.
8. Jestem świadomy/świadoma, że codziennie w przed wejściem na zajęcia będę miał/a mierzoną przez pracownika ŚDS „Chatka” temperaturę termometrem bezdotykowym. W przypadku stwierdzenia u mnie temperatury powyżej 37 stopni, nie zostaną przyjęty na zajęcia do Placówki.

9. Informuję, że jestem / nie jestem (niewłaściwe skreślić) uczulony/a na wszelkie środki dezynfekujące.
10. W sytuacji zarażenia się przeze mnie na terenie Placówki nie będę wnosił/a skarg, zażaleń, pretensji do kierownika ŚDS „Chatka”
11. Jestem całkowicie świadom zagrożenia epidemiologicznego wynikającego z panującej obecnie pandemii.

.....

(data)	(podpis uczestnika*)
--------	----------------------

.....

(data)	(rodzica / opiekuna prawnego)
--------	-------------------------------

* w przypadku, gdy uczestnik podpisuje się własnoręcznie

WYWIAD EPIDEMIOLOGICZNY W RAMACH PRZECIWDZIAŁANIA COVID-19

Imię i Nazwisko Uczestnika:

Adres:

	TAK	NIE
1. Czy w okresie ostatniego miesiąca Uczestnik(czka) miał(a) kontakt z osobą zakażoną wirusem COVID-19?		
2. Czy w okresie ostatniego miesiąca któryś z domowników Uczestnika przebywał, za granicą ?		
3. Czy w okresie ostatniego miesiąca Uczestnik(czka) miał(a) kontakt z osobą, która przebywała za granicą ?		
4. Czy ktoś z Państwa domowników jest obecnie objęty nadzorem epidemiologicznym (kwarantanną)?		
5. Czy w okresie ostatniego miesiąca występowały u Uczestnika(czka) lub któregoś z domowników objawy infekcji (gorączka, kaszel, katar, wysypka, bóle mięśni, bóle gardła, inne nietypowe m.in. utrata węchu lub smaku)? W jaki sposób zostały one wyleczone?*		
6. Czy obecnie występują u Uczestnika(czka) lub któregoś z domowników objawy infekcji (gorączka, kaszel, katar, wysypka, bóle mięśni, bóle gardła, inne nietypowe m.in. utrata węchu lub smaku)?		

.....

(data)

(podpis Uczestnika**)

.....

(data)

(rodzica / opiekuna prawnego)

* w przypadku zaznaczenia odpowiedzi TAK

** w przypadku, gdy uczestnik podpisuje się własnoręcznie

*Załącznik nr 3 do Procedury bezpieczeństwa
w Środowiskowym Domu Samopomocy „Chatka”
dotyczącej zapobieganiu i przeciwdziałania COVID-19
wśród uczestników, pracowników, rodziców/opiekunów*

Imię i Nazwisko Uczestnika:

Adres:

ZGODA UCZESTNIKA
ŚRODOWISKOWEGO DOMU SAMOPOMOCY „CHATKA”
NA POMIAR TEMPERATURY CIAŁA

Wyrażam zgodę na dokonywanie pomiaru mojej temperatury ciała codziennie przed wejściem do Placówki Środowiskowego Domu Samopomocy „Chatka”, oraz w sytuacji kiedy pojawią się u mnie jakiegokolwiek objawy chorobowe.

.....
(data) (podpis uczestnika*)

.....
(data) (rodzica / opiekuna prawnego)

* w przypadku, gdy uczestnik podpisuje się własnoręcznie

*Załącznik nr 4 do Procedury bezpieczeństwa
w Środowiskowym Domu Samopomocy „Chatka”
dotyczącej zapobieganiu i przeciwdziałania COVID-19
wśród uczestników, pracowników, rodziców/opiekunów*

**Pomiar temperatury ciała uczestników
Środowiskowego Domu Samopomocy „Chatka”**

Data

Lp.	Imię i nazwisko uczestnika	Temperatura ciała przed wejściem do Placówki	Podpis pracownika dokonującego pomiaru	Uwagi

*Załącznik nr 5 do Procedury bezpieczeństwa
w Środowiskowym Domu Samopomocy „Chatka”
dotyczącej zapobieganiu i przeciwdziałania COVID-19
wśród uczestników, pracowników, rodziców/opiekunów*

**ZGODA PRACOWNIKA
ŚRODOWISKOWEGO DOMU SAMOPOMOCY „CHATKA”
NA POMIAR TEMPERATURY CIAŁA**

Wyrażam zgodę na dokonywanie pomiaru mojej temperatury ciała codziennie przed wejściem do Placówki Środowiskowego Domu Samopomocy „Chatka”, oraz w sytuacji kiedy pojawią się u mnie jakiegokolwiek objawy chorobowe.

.....
(data) (podpis uczestnika*)

.....
(data) (rodzica / opiekuna prawnego)

*Załącznik nr 6 do Procedury bezpieczeństwa
w Środowiskowym Domu Samopomocy „Chatka”
dotyczącej zapobieganiu i przeciwdziałania COVID-19
wśród uczestników, pracowników, rodziców/opiekunów*

**Pomiar temperatury ciała pracowników
Środowiskowego Domu Samopomocy „Chatka”**

Data

Lp.	Imię i nazwisko uczestnika	Temperatura ciała przed wejściem do Placówki	Podpis pracownika dokonującego pomiaru	Uwagi

JAK SKUTECZNIE MYĆ RĘCE?



1 Zwilż ręce ciepłą wodą. Nałóż mydło w płynie w zagłębienie dłoni.



2 Namydl obydwie wewnętrzne powierzchnie dłoni.



3 Spleć palce i namydl je.



4 Namydl kciuk jednej dłoni drugą ręką i na przemian.



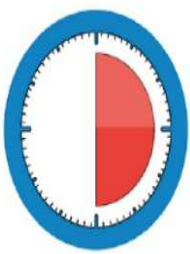
5 Namydl wierzch jednej dłoni wnętrzem drugiej dłoni i na przemian.



6 Namydl obydwa nadgarstki.



7 Splucz starannie dłonie, żeby usunąć mydło. Wysusz je starannie.



**Całkowity czas:
30 sekund**

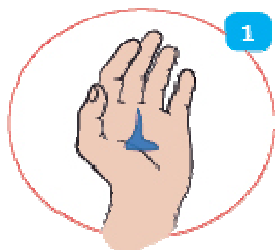
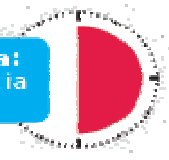
Nie zapomnij umyć tych obszarów:



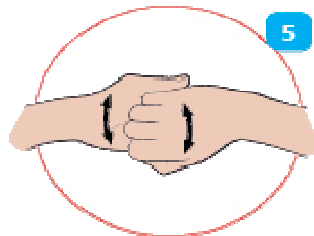
Jak skutecznie dezynfekować ręce?

Użyj środka do dezynfekcji rąk,
który zawiera co najmniej 60% alkoholu.

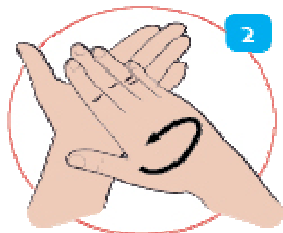
Czas trwania:
do wyschnięcia
dłoni



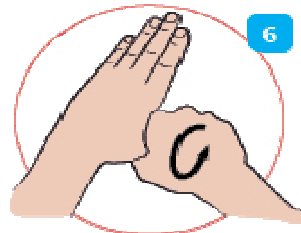
1 Nanieś taką ilość preparatu, aby dłonie były całkowicie zwilżone



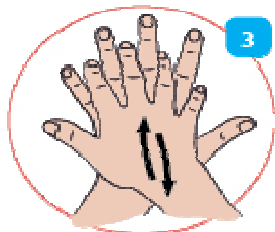
5 Pocieraj górną część palców prawej dłoni o wewnętrzną część lewej dłoni i odwrotnie



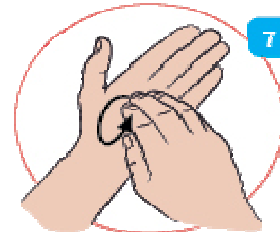
2 Pocieraj dłoń o dłoń rozprowadzając preparat na całą powierzchnię



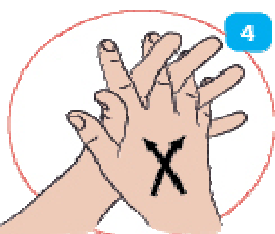
6 Ruchem obrotowym pocieraj kciuk lewej dłoni wewnętrzną częścią prawej dłoni i odwrotnie



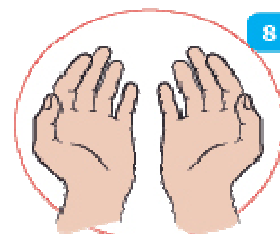
3 Pocieraj wewnętrzną częścią prawej dłoni o grzbietową część lewej dłoni i odwrotnie



7 Ruchem okrężnym opuszkami palców prawej dłoni pocieraj wewnętrzne zagłębienie lewej dłoni i odwrotnie



4 Splęć palce i pocieraj wewnętrznymi częściami dłoni



8 Po wyschnięciu ręce są zdezynfekowane



Jak prawidłowo nałożyć i zdjąć rękawice



Przed nałożeniem na dłonie rękawic **dokładnie umyj ręce wodą z mydłem** przez minimum 20 sekund

ZAKŁADANIE:



1

Wymij rękawicę z opakowania



2

Uchwyć ją w miejscu, w którym powinien znajdować się nadgarstek i płynnym ruchem wsuń ją na dłoń



3

Natóż pierwszą rękawicę



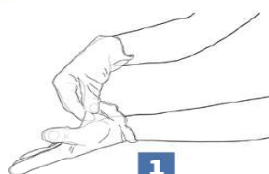
4

Drugą rękawicę wymij gołą dłonią



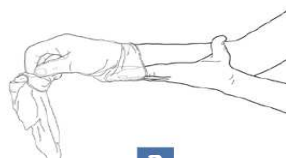
5

Odwiń zewnętrzną powierzchnię nakładanej rękawicy zgiętymi palcami dłoni w rękawicy i natóż na drugą rękę



1

Złap palcami jedną rękawicę na wysokości nadgarstka i ściągnij ją wywracając rękawicę wewnętrzną stroną na wierzch



2

Trzymaj zdjętą rękawicę w ręce w rękawiczce i ruchem ślizgowym włóż palce gołej ręki między rękawicę a nadgarstek. Zdejmij drugą rękawicę zdejmując ją wzdłuż dłoni, a następnie naciągnij na trzymaną w palcach rękawicę



3

Wrzuć zdjęte rękawice do kosza

ZDJEMOWANIE:



Nie wrzucaj rękawiczek do toalety!



Nie dotykaj twarzy w rękawiczkach!

Jak prawidłowo nałożyć i zdjąć maseczkę



1



Przed nałożeniem maski **umyj ręce mydłem i wodą** lub **płynem do dezynfekcji na bazie alkoholu**

2

Zakryj usta i nos maską i upewnij się, że między twarzą a maską **nie ma żadnych przerw**



3



Unikaj dotykania maski podczas jej używania; jeśli to zrobisz, umyj ręce mydłem i wodą lub płynem do dezynfekcji na bazie alkoholu

4

Wymień maskę na nową, gdy tylko będzie wilgotna, nie używaj ponownie masek jednorazowych



5



Aby zdjąć maskę - chwyć ją od tyłu za wiązanie (nie dotykaj przodu maski!)

6

Wyrzuć maseczkę do zamykanego pojemnika; umyj ręce mydłem i wodą lub płynem do dezynfekcji na bazie alkoholu



Nie wrzucaj maseczki do toalety!


Ministerstwo Zdrowia



*Załącznik nr 11 do Procedury bezpieczeństwa
w Środowiskowym Domu Samopomocy „Chatka”
dotyczącej zapobieganiu i przeciwdziałania COVID-19
wśród uczestników, pracowników, rodziców/opiekunów*

SPRZĄTANIE I DEZYNFEKCJA TOALET W ŚRODOWISKOWYM DOMU SAMOPOMOCY „CHATKA”

Data	Godzina	Podpis	Uwagi
Poniedziałek	8:00		
	10:00		
	12:00		
	14:00		
Wtorek	8:00		
	10:00		
	12:00		
	14:00		
Środa	8:00		
	10:00		
	12:00		
	14:00		
Czwartek	8:00		
	10:00		
	12:00		
	14:00		
Piątek	8:00		
	10:00		
	12:00		
	14:00		